

DIRECCION: Lic. Ximena Borda de Bravo

PRODUCCION: Psicología Experimental I

- Jemio Galileo Danitza
- Lema Tapia Sergio Fernando
- Martinez Raya Gabriela Denisse
- Mazuelo Nuñez Maria Fernanda
- Saavedra Martinez Oscar Marcelo
- Urtaza Nava Morales Victoria
- Von Vacano Martinez Valeria Ines

DIAGRAMACION: Torres Velasco María Alexandra

Rodas Vacaflares Estefania Rosario

11^º Edición

Junio2010

AGRADECIMIENTOS



De forma muy especial queremos agradecer a la Lic. Ximena Borda por su apoyo constante, por ser una guía para nosotros y ayudarnos a ser mejores investigadores.

Gracias a ella que siempre nos incentiva a la investigación y que es un pilar fundamental en la realización de esta revista.

De igual forma queremos agradecer a las personas que formaron parte de las investigaciones, por su colaboración y apoyo que fue muy significativa en cada una de las investigaciones que se presentaron.

EDITORIAL

La Revista semestral de Psicología Experimental en su décimo primera edición tiene la finalidad de difundir las investigaciones efectuadas por los alumnos de la materia de Psicología Experimental I.

Los reportes experimentales se realizaron siguiendo las exigencias metodológicas de la APA (American Psychological Association).

Es muy grato perseverar y dar continuidad a este proyecto de investigación que genera en los alumnos un hábito para efectuar investigaciones aplicando principios metodológicos, control de variables, registros sistemáticos y observación rigurosa en las investigaciones realizadas.

Agradezco a todos los alumnos que se esforzaron para hacer realidad la publicación de esta décimo primera edición de la revista de Psicología Experimental.

Lic. Ximena Borda de Bravo

INDICE

1. **Wundt Imagen y Percepción: Ilusión óptica**
Jemio, G.D.
2. **Sensaciones que generan los estímulos visuales**
Von Vacano, V.
3. **Test de números de Titchener y memoria a corto plazo**
Mazuelo, M.F.
4. **Aprendizaje en el laberinto**
Urtaza, V. y Von Vacano V.
5. **Percepción en la teoría de los colores**
Lema, S.
6. **Retención y memoria, relacionados con una historia infantil**
Jemio, G.D.

WUNDT IMAGEN Y PERCEPCION ILUSIONES OPTICAS

Por Danitza Gemio

Resumen

Los inicios de la psicología se consideran a partir de esta disciplina como ciencia experimental. Fue en la patria de Leibniz donde la nueva psicología empezó a tomar forma.

A pesar de que fue Fechner quién fue el primero en llevar a cabo con todo el rigor científico una serie de experimentos que fueron la base para establecer la nueva psicología. Tomaremos como personaje y padre de la psicología experimental al Sr. Whilhelm Wundt al ser el primero en que sin reservas podemos llamar propiamente psicólogo y fundador de la psicología experimental.

Wundt era un pensador alemán que dictaba cátedra de filosofía en Leipzig, enfatizado en problemas psicológicos que hasta entonces eran resueltos mediante la especulación. Los trabajos no tardaron mucho en aparecer a su llegada en 1875 al permitírsele llevar a cabo demostraciones experimentales. A dos años de su llegada en 1879 Wundt fundó el primer laboratorio formal de psicología en el mundo, utilizando métodos derivados mayormente de la fisiología, trataba de abordar problemas psicológicos. Su primera investigación en ese laboratorio fue sobre el tiempo de apercepción en reacciones compuestas. De esta manera, la psicología dejaba de ser solo especulación dentro de la filosofía para iniciar su historia como ciencia experimental.

Existen algunas anticipaciones en cuanto al laboratorio de Wundt como William James que también tenía una habitación especial para la experimentación psicológica en la universidad de Harvard en 1875, sin embargo tal laboratorio no fue fundado simplemente existió.

La productividad de este nuevo laboratorio requería un medio de publicación. Así fue como Wundt fundó en el 1881 la revista *Philosophische Studien* como medio de difusión del laboratorio y de la nueva psicología experimental, aunque la primera revista de psicología del mundo fue la británica *Mind* fundada por Bain en 1876, que no tuvo éxito como la de Wundt.

Varios estudiantes de diferentes países atraídos por la nueva ciencia viajaban hasta Alemania para asistir a las cátedras dictadas por Wundt aprendiendo todo lo posible con el propósito de fundar laboratorios en sus respectivos países.

Wundt experimentó numerosos experimentos con sus alumnos. Todos eran entrenados en el método introspectivo para distinguir entre sensaciones e ideas. El sujeto experimental era más importante que el experimentador para Wundt por ser el primero en dar toda la información.

Una investigación de estas características es importante para conocer y poner en práctica y comprobar los trabajos científicos de Wundt relacionados con sus conceptos de percepción e ilusiones ópticas. Experimentar las sensaciones y percepciones de respuesta en uno o varios sujetos experimentales frente a las ilusiones ópticas ayuda al estudiante de psicología a comprender de forma didáctica las teorías de Wundt.

OBJETIVOS

Esta investigación esta dirigida a la percepción del sujeto experimental frente a un objetivo particular de cada figura y objetivos específicos que la persona se plantea para resolverlos.

Basándonos en el principio fundamental de Wundt que ya no encuentra la inferencia inconciente, sino los "signos cognoscitivos" que pasan a formar parte de la teoría de la percepción para distinguir entre lo objetivo y lo subjetivo.

Dentro del área de la sensación y la percepción, la mayor parte del trabajo se llevará a cabo sobre la **visión**.

OBJETIVO GENERAL

Conocer mediante la percepción "externa", en tanto se refiere a los objetos percibidos según la teoría de introspección de Wundt.

Muskelbewegungen, su interés por la

Recopilar información sobre las teorías de Wundt.

Comprobar mediante la experimentación los conceptos de Wundt.

Analizar y realizar la temática de la investigación lo más claro posible.

Sobre los resultados obtenidos concluir los datos de la experimentación de manera objetiva y concisa.

MARCO TEÓRICO

Whilhelm Wundt es el psicólogo más importante en la historia de la psicología. Fundador de la psicología experimental.

Wundt nació en Baden en 1832, en Neckarau, un suburbio de Manheim. A la edad de 13 años entró al Gymnasium en Bruschal, al año siguiente llegó al Gymnasium de Heidelberg donde se distinguiría de modo sobresaliente. En 1851 Wundt viajó a Tübingen e ingresó a la universidad. Fue en Tübingen donde decidió ser fisiólogo. Por la situación económica de su familia tras la muerte de su padre Wundt decidió estudiar medicina. En el año de 1856 volvió a Heidelberg y recibió su doctorado en medicina y fue habilitado como dozent de fisiología entre 1857 y 1864.

Publicó tres artículos puramente fisiológicos (1856-1857), y luego en 1858 su primer libro *Lehre von den* medio de la asociación (principio

patología anatómica ya había pasado, Su principal interés la fisiología, pero su tendencia hacia la psicología ya comenzaba. Wundt estaba convencido de que la percepción era algo más psicológico que fisiológico.

Fue durante esos 17 años en Heidelberg (1857-1874) que Wundt pasó de fisiólogo a psicólogo.

Su libro escrito el *Beitrag* puede considerarse como el comienzo de la psicología experimental.

En 1862 su pensamiento había avanzado mucho, gracias en parte a sus conferencias y a los *Elemente* de Fechner, por eso en esta época se puede hablar con toda propiedad de una "psicología experimental".

En 1890 Wundt logró que la psicología experimental se estableciera de manera permanente en el mundo de la ciencia.

Escribió las reminiscencias psicológicas de su vida en 1920 y murió poco después, el 31 de agosto, a la edad de 88 años.

Wundt debido a su definición de la psicología, convirtió a la introspección en el principal método del laboratorio de psicología. El principio fundamental de Wundt ya no encuentra la inferencia inconsciente, sino los "signos cognoscitivos" que pasan a formar parte de la teoría de la percepción para distinguir entre lo objetivo y lo subjetivo. inteligencia y la personalidad, que fueron

psicológico fundamental que Wundt tomó).

La apercepción apareció, pero no era muy importante. El sentimiento resultaba ser solamente un atributo de la sensación. Wundt sostenía que la psicología no era la ciencia de la "experiencia interna", ya que la distinción entre experiencia interna y externa no es válida; el sentimiento es interno y la percepción "externa", en tanto se refiere a los objetos, pero la psicología tiene que ver con ambos, decía. Una percepción no tiene que ser percibida para que sea una percepción, simplemente tiene que ocurrir. Wundt admitía que había una diferencia entre la física y la psicología, pero decía que aquélla consistía en el punto de vista desde el cual se considere la experiencia, y no la experiencia misma.

Wundt efectuó sus investigaciones a su manera, y lo mismo hizo su laboratorio, así los descubrimientos externos no los afectaron mucho. Dentro del área de la sensación y la percepción, la mayor parte del trabajo que se llevó a cabo fue sobre la visión. Se conocía mucho más sobre este sentido, o al menos había mucho más que decir sobre él; esto es cierto históricamente desde Newton hasta Helmholtz.

Los otros grandes problemas de la emoción, el pensamiento, la voluntad, la psicología como: la meta de la psicología

exitosamente estudiados mas tarde y para los cuales el laboratorio de Wundt no estaba preparado todavía. Más no se puede ignorar la gran herencia científica de ese laboratorio, porque, sin su ayuda no se pudiese haber ido tan lejos.

EL PROCESO MENTAL

Wundt debido a su definición de la psicología convirtió a la introspección en el principal método del laboratorio de psicología.

En el libro *Physiologische Psychologie* se aclaró el principio fundamental del sistema de Wundt, ya no encontramos la inferencia inconciente, sino los signos cognoscitivos que pasan a formar parte de la teoría de la percepción. En general parece que la mente debe ser descrita en términos de elementos formales, como la sensación, que tiene atributos propios y están conectados por medio de la asociación (principio psicológico fundamental que Wundt tomó de Inglaterra

Wundt sostenía que la psicología no era la ciencia de la "experiencia interna", ya que la distinción entre la experiencia interna y la externa no es válida; el sentimiento es interno, en la medida en que es consiente subjetivamente y la percepción "externa", en tanto se refiere a los objetos, pero la psicología tiene que ver con ambos.

Wundt describía el problema de la

es el análisis de la mente en cualidades simples y la determinación de la forma de su multiplicidad ordenada.

Si la introspección es simplemente el hecho de tener una experiencia inmediata, entonces no puede ser un proceso inferencial de abstracción, y los elementos debe darse como un producto inmediato de la atención. Wundt buscaba enfatizar este hecho al darle a los elementos el nombre de "**proceso mental**". La fuerza de este término consiste precisamente en que afirma que la experiencia es activa, en el sentido de un proceso cambiante. Esta posición conduce a la teoría de la realidad. Esta teoría no dice otra cosa que la mente, al ser real, es inmediatamente fenoménica y, por tanto no sustancial. Pero la mente es esencialmente activa, y así es como encontramos el significado moderno de la palabra **real** combinados con su aplicación a la mente.

El hombre tiene podríamos decir, una mente viva y real. En manos de psicólogos introspectivos, procesos mentales como las sensaciones, las imágenes y los sentimientos simples, fueron tratados muchas veces como partes estáticas de la conciencia, e inscritos en un falso elementalismo del que se ha culpado a Wundt.

MÉTODO

La investigación es de tipo cuasi experimental, por que se basa en la asignación de estímulos ópticos con características comunes a dos tipos de sujetos experimentales de diferente sexo y edad. En este tipo de investigación el investigador no tiene control sobre las variables.

Participantes: Sujeto experimental 1: hombre de 39 años

Sujeto experimental 2: niña de 12 años

Ambiente: La sala de un dpto. 4x4 mts. Con una computadora laptop para la muestra de las imágenes.

Variables: Variable Independiente: Estímulo visual (ilusiones ópticas)

Variable Dependiente: Respuestas y reacciones de los sujetos experimentales

Instrumentos:

TEST DE ILUSIÓN ÓPTICA

1. En la imagen se pueden interpretar 2 rostros de perfil enfrentados o solo uno visto de frente

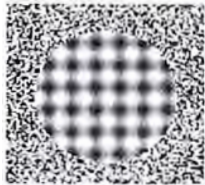
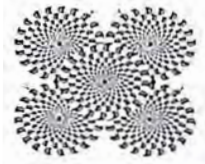
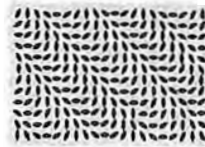


sin límite de tiempo, esperando la

1. Se puede ver una foca y un tucán?

4, 5 y 6 FIGURAS PSICODÉLICAS.-

Figuras estáticas que parecen tener movimiento



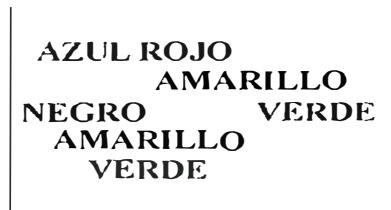
7. Sensación de mareo con un simple gráfico

8. Ilusión óptica que juega con los colores y direcciones

un sujeto primero seguido del otro. Cada ilusión presentada se la expondrá

respuesta de cada sujeto.

2. ¿Qué es lo que ves en esta imagen, a simple vista? ¿Una chica elegante, guapa y joven? ¿O una vieja y fea bruja?



9. Tratar de mencionar cada color por su nombre

10. Que es lo primero que se ve en la imagen del fondo blanco o negro.



11. Ves puntos grises en las intersecciones

PROCEDIMIENTO

En esta investigación se utilizarán como instrumentos de experimentación diferentes tipos de ilusiones ópticas como: figuras psicodélicas, figuras ambiguas y otras que juegan con colores y direcciones. El experimento va dirigido a dos sujetos experimentales de distinto sexo y edad para observar los distintos tipos de percepción y sensación a través de la vista que cada uno tendrá frente a la exposición de las imágenes.

La presentación de las imágenes se las

realizará en un computador. Cada exposición será por separado, es decir

RESULTADOS

Ambos sujetos experimentales al observar las diferentes ilusiones ópticas tuvieron similitud de sensación visual, así como distinta percepción en otras figuras. Pero ambos tuvieron la tendencia a ver primeramente la imagen conforme a la sensación que estas les producían. Lo que nos permite confirmar la teoría de Wundt en cuanto al hecho de darle a los elementos el nombre de “**proceso mental**”. La fuerza de este término consiste precisamente en que afirma que la experiencia es activa, en el sentido de un proceso cambiante. Otra teoría indica que las sensaciones son las respuestas a una estimulación determinada a un órgano sensorial.

Detalle de Resultados de ambos sujetos:

Imagen 1

Sujeto 1 : Observó ambas formas en la figura

Rostros de perfil y rostro de frente

- **Sujeto 2** : Solo observa un rostro de frente

Imagen 2 ¿Vieja o una joven

- **Sujeto 1** : Observó una chica

Sujeto 2: Observó una vieja

- 1ra fue el rostro.

Imagen 3 ¿foca o tucán?

Sujeto 1: observa una foca.

Sujeto 2 : observa un tucán

Imágenes 4, 5 y 6 - Figuras psicodélicas

- **Sujeto 1:** No experimenta movimiento, pero si mareo.
- **Sujeto 2:** Si experimenta movimiento y con algunas mareo.

Imagen 7 - Imagen con movimiento y sensación de mareo

- **Sujeto 1:** experimenta movimiento y le produce un fuerte mareo.
- **Sujeto 2:** experimenta movimiento y le produce un fuerte mareo.

Imagen 8 - juego de colores y direcciones

- **Sujeto 1 :** Observó primero la flecha amarilla que va hacia la izquierda

Sujeto 2 : Observó primero la flecha amarilla que va hacia la izquierda

- **Sujeto 2:** observa dos rostros uno de frente y otro de perfil asustado.

Imagen 11 - Ver puntos grises en intersecciones de cuadrados

- **Sujeto 1:** observa los cuatro puntos grises.
- **Sujeto 2:** observa los cuatro puntos grises.

Imagen 9 - Mencionar cada color por su nombre

- **Sujeto 1:** identifica sin problemas cada color.
- **Sujeto 2:** experimenta cierta confusión con algunos colores al mencionarlos.

Imagen 10 – Rostro Andrógino

- **Sujeto 1:** observa ambas figuras

CONCLUSION

Como conclusión podemos indicar que las sensaciones y percepciones se presentan de diferentes formas frente a diferentes estímulos. En nuestra investigación utilizamos el estímulo visual basándonos en imágenes diferentes todas relacionadas a ilusiones ópticas de distinto tipo, mediante las cuales pudimos observar las diferentes reacciones de ambos sujetos experimentales frente a la exposición de cada una, aunque debemos notar que en varias se tuvo la misma respuesta.

Según las investigaciones de Wundt se

realizaron varios artículos sobre la psicofísica de la luz, la excitación de la retina, otros sobre la psicofísica del color, la visión periférica, sobre el contraste visual y sobre la ceguera del color. Lo que nos da a entender la importancia de la visión en la percepción de los objetos y de cómo los percibimos y la sensación que nos produce. Por lo tanto podemos concluir que el objeto de la psicología es, pues, la experiencia inmediata.

SENSACIONES QUE GENERAN LOS ESTIMULOS VISUALES

Por: Valeria Von Vacano

Resumen:

El presente trabajo recopila algunos de las muestras más importantes de los aportes efectuados por Fechner a la psicología experimental actual.

El trabajo tomará el trabajo de Fechner sobre todo en lo referente a las sensaciones que generan diversos estímulos visuales en las personas. Distinguiendo entre psicofísica interior y psicofísica exterior.

En esta investigación se determinara si el contenido del estímulo visual genera diversas sensaciones en el sujeto, tanto positivas como negativas.

IUSTIFICACIÓN

La realización de este trabajo está basada en justificar por qué la psicología experimental es el cimiento de todo estudio de un alumno de psicología, ya que el conocimiento de esta corriente es aplicado en investigaciones como en resoluciones de casos reales, y es por esto que el estudiante debe analizar y comprender el conocimiento de dicha ciencia experimental, empezando por la obra de de Gustav Theodor Fechner.

OBJETIVOS

A) OBJETIVO GENERAL

Establecer relaciones funcionales entre los fenómenos físicos y mentales.

B) OBJETIVOS ESPECÍFICOS

Distinguiendo entre psicofísica interior (la relación entre sensación y excitación nerviosa) y exterior (la relación entre sensación y estímulo físico).

Determinar las sensaciones causadas por la imagen al sujeto experimental basadas en el estado emocional del sujeto a la hora de presentar el estímulo.

HIPÓTESIS

El sujeto experimental reaccionara de distinta manera a la misma imagen según su estado de ánimo.

MARCO TEORICO

La psicología experimental como disciplina científica comenzó con los estudios del físico alemán Gustav Theodor Fechner, cuya obra *Elementos de psicofísica* (1860) utilizaba datos experimentales para probar e inducir la relación entre magnitudes físicas y sensoriales, relación que tenía una formulación matemática logarítmica, conocida como Ley de Fechner, considerada una de las leyes básicas de la percepción. Años después, en 1879, Wilhelm Wundt, psicólogo alemán, fundó el primer laboratorio psicológico..

Entre 1851 y 1860, Fechner elaboró los fundamentos para medir indirectamente la sensación en términos de la unidad de las diferencias observables exactas entre dos sensaciones, desarrolló sus tres métodos psicofísicos básicos (el de las diferencias observables exactas, el de los casos correctos e incorrectos y el del error promedio) y realizó los clásicos experimentos sobre distancia táctil y visual, luminosidad visual y pesos elevados, que constituyen una gran parte del primero de los dos volúmenes de *Elemente der Psychophysik*.

El objetivo de Fechner en los *Elemente* era establecer una ciencia exacta de las relaciones funcionales entre los fenómenos físicos y mentales. Distinguiendo entre psicofísica interior (la relación entre sensación y excitación nerviosa) y exterior (la relación entre sensación y estímulo físico), Fechner formuló su famoso principio de que la intensidad de una sensación se incrementa a lo largo del estímulo ($S = k \log R$) para caracterizar las relaciones psicofísicas externas. Al hacer esto, creyó haber alcanzado el camino para demostrar una verdad filosófica fundamental: que la mente y la materia son simplemente diferentes modos de concebir una y la misma realidad.

MÉTODO DE LA INVESTIGACIÓN

El método utilizado en esta investigación es cuasi experimental.

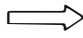
MÉTODO

Diseño: Cuasiexperimental

Sujetos: Persona del sexo femenino de 18 años de edad.

Ambiente: Domicilio particular, habitación de 6mx8m.

Variables: VI  La imagen y las preguntas

VD  Los sentimientos y sensaciones producidos en el sujeto

Procedimiento: Al iniciar la investigación se mostró al sujeto la imagen de modo sorpresa y se hizo la pregunta correspondiente, luego el procedimiento se repitió durante 5 días con el horario un poco variado para que el sujeto no esperara la prueba y se registraron las reacciones.

La investigación tomó en cuenta el estado de ánimo del sujeto al realizar las pruebas a lo largo del proceso.

PARTICIPANTES

El participante de esta investigación fue un sujeto de sexo femenino con rango de edad de 18 años.

AMBIENTE

La investigación se realizó en instalaciones de un domicilio privado ubicado en Achumani, barrio de la ciudad de La Paz, en una habitación ubicada en el segundo piso del domicilio con dimensiones de 6mx8m.

Instrumentos: Una imagen abstracta sacada de Internet

VARIABLES

La variable dependiente es la sensación

La variable independiente es la imagen

INSTRUMENTOS:

Tripping the Art Fantastic Es una imagen del ilustrador gráfico Alan Aldridge, diseñada para el libro "Los Beatles, Canciones ilustradas" y representa la visión gráfica de la canción Across the Universe (pag 213)



CUESTIONARIO

1. ¿Qué observas en la imagen?
¿Qué sensaciones te trae la imagen?

RESULTADOS:

Normal: Estado clamo, ninguna expresión facial en particular.

Triste: Ojos caídos, expresión facial triste, sin fuerzas de nada, mirada al suelo.

Enojado: Ojos desviados, brazos cruzados, estado de impaciencia, movimiento constante del cuerpo.

Feliz: Sonrisa amplia, ojos muy abiertos, mucha predisposición

Somnoliento: Ojos entreabiertos, constantes bostezos, cuerpo caído

CONCLUSIÓN

La hipótesis fue comprobada. El sujeto experimental respondió a la imagen con sensaciones de acuerdo al estado de ánimo en el que se encontraba, por lo cual sus respuestas fueron variadas. Esto demuestra que la percepción de la imagen en si como objeto visual es el mismo, pero al ser una imagen abstracta con múltiples significados su interpretación varia especialmente por el estado de ánimo del sujeto y el grado de conciencia en que se muestra la imagen, además del tiempo que el sujeto analice la imagen.

Este experimento ayudó a afirmar que en psicología las emociones y el momento en el que se encuentre el paciente son muy importantes en la definición de respuestas que dé al psicólogo, así también se demostró que aunque el estímulo sea el mismo, la respuesta puede tener infinitas posibilidades de respuesta.

BIBLIOGRAFÍA

“Mente, cerebro y psicología experimental de la conciencia”

	Respuesta pregunta 1	Respuesta pregunta 2	Horario	Estado de Animo	Tiempo de Reacción
Día 1	Un tipo con cabeza rara	Mmm...sensación de confusión	6:00 pm	Normal	32seg.
Día 2	El mundo sufriendo por la gente estúpida que esta en él.	Siento un vacío, a pesar de que la imagen está llena de dibujos, algo le falta	4:32 pm	Triste	1min 54seg
Día 3	Todas las formas tienen ojos malvados y una expresión amenazante	Que no se puede confiar ni en uno mismo, ya que jugamos con nuestra propia mente.	7:23pm	Enojado	3min 42seg
Día 4	Un señor completo, mostrando toda la bastedad de su mente, muchos colores	Sensación de...ay no sé como se dice...de que todo está completo?	5:03pm	Feliz	23seg
Día 5	Ojos caídos y un traje muy feo	Todo es un misterio...	6:58 am	Somnoliento	30seg

TEST DE NUMEROS DE TICHENER Y MEMORIA A CORTO PLAZO

Por: Maria Fernanda Mazuelo

Resumen:

Esta investigación está basada en el método de Titchener de memoria a corto plazo, para llevarla a cabo tome una población de 34 personas de la facultad de Bioquímica y Farmacia de U.M.S.A de primer semestre.

Para saber cómo está su nivel de memoria a corto plazo con el test de Titchener de números de cómo poder memorizar números en un lapso de tiempo y ver si se puede memorizar o siete o más números.

Y se presenta que se puede comprobar con este método la capacidad de memoria a corto plazo que tienen en el grupo de personas analizadas es apto ya que llegaron hasta siete dígitos con pocos problemas.

El problema que se presento en algunos fue de conjunción de números o que aumenten a los que eran en los últimos de ocho a nueve cifras.

Marco Teórico

Edward Bradford Titchener

Psicólogo británico. Estudió en Oxford y en Leipzig y posteriormente se trasladó a EE UU, donde fue uno de los máximos impulsores de la psicología experimental. Llevó a cabo importantes investigaciones sobre las emociones, la atención y los procesos cognitivos.

Su principal obra es *Psicología experimental* (1901-1905). Destacan también *Sensación y atención* (1908), *Método de pensamiento* (1909) y *Manual de psicología* (1910).

El estructuralismo tiene sus bases o inicio en el pensamiento de Wundt en estados unidos.

Cuando Titchener ingresa como alumno de Wundt era introspeccionista y lo definió de igual forma a Wundt pero en estados unidos este término era diferenciado como lo consciente y lo inconsciente y Wundt no consideraba a la introspección como un método para alcanzar el inconsciente y así la conciencia.

Por lo tanto Titchener considera la conciencia como la suma total del as experiencias de una persona en un momento determinado y para poder llevar a cabo desarrolla el estructuralismo.

durante:

Edward Titchener se convirtió en un reduccionista que se basaba en las sensaciones y cuyo objetivo era analizar el

elementos los cuales los categorizó en imágenes, emociones y sensaciones. después:

entre sus acontecimientos posteriores y resaltantes es el de sus discípulos entre ellos Margaret Foy Washburn quien realiza estudios acerca de las discriminaciones visuales en peces y conejos y Boring que realizó un estudio de tres décadas acerca de la psicología experimental.

Usa este método de series de números para medir la capacidad de captar en un determinado tiempo como ser 10 seg.

OBJETIVOS

El objetivo de este experimento es de determinar la capacidad de un determinado grupo para en el tiempo de 10 segundos puedan retener la mayor cantidad de números que se le presente en ese tiempo, que van desde 3 números hasta 10 números en la serie y se medirá así su capacidad de memoria de corto plazo que tengan.

Es importante destacar que lo más óptimo de números que se deben memorizar en el experimento es 7 o más números ya que quiere decir que la capacidad de la persona es buena.

El objetivo también es de ver como la persona se concentra para memorizar, su esfuerzo por llegar a llenar todo la

contenido de la consciencia en sus

honesto y eficiente en retener la información aunque por unos minutos y como se comporta bajo presión.

METODO

El método que utilice es el de Titchener ya que me parece muy útil para saber cuanto nivel de memorizar tenemos un parámetro analizando un determinado grupo de estudiantes.

La prueba fue tomada a los estudiantes de la facultad de Bioquímica y Farmacia de la U.M.S.A primer semestre de la materia de método, en la aula 1 de dicha institución. Una ventaja que estén controlados por un docente, que aceptaran sin problema colaborar, que lo vean como un reto para saber si eran capaces de hacerlo y que al estar en su ambiente habitual y no necesitaron adaptarse sino que se desarrollaron tranquilos sin problemas.

Los instrumentos utilizados en la investigación fueron:

- Un aula
- Proyección en data de los números
- Una planilla para llenar los números
- Un cronometro digital

la siguiente serie de números que fue proyectado en el data:

tabla correctamente y ahí ver como es su comportamiento si es el sujeto

250848

3395313

71718158

113848966

66913913955

La forma de análisis de datos será sacando porcentajes de cada serie de números.

El procedimiento a seguir fue el siguiente:

1. La presentación y explicación del experimento.
2. Entregar la planilla para que llenen la segunda columna solamente.
3. La proyección de los números tomando el tiempo de 10 seg.
4. La culminación de la proyección en 1 minuto y 20 segundos.
5. La recopilación de datos.

Resultados

Los resultados obtenidos fueron buenos los estudiantes empezaron a tener ya conflictos en la serie de 7 números ya que se empezó a poner un poco más difícil se empezaron asustar al ver la cantidad de números pocos lograron hacer casi todo bien. Así se ve que

6428

30893

tienen un nivel casi optimo y algunos si tienen un buen nivel de memoria a corto plazo y eso demuestra que hay nomás un nivel de retención de información. Y así se comprueba que el nivel de memoria a corto plazo de la mayoría esta en lo bueno y algunos muy bien.

Conclusiones

Con esto se comprueba que lo que se quería analizar, se comprueba que se llega a lo optimo que se puede llegar a memorizar siete caracteres o más sin es buena tu memoria a corto plazo y que los estudiantes los tomaron con seriedad lo que se les pedía hacer mas estando una docente presente, los objetivos planteados fueron satisfactoriamente conseguidos

Los estudiantes supieron comportarse honestamente y respondieron eficazmente bajo presión de tiempo.

Así que el experimento tuvo gran éxito y fue muy informativo ya que al saber los estudiantes sus resultados podrán ver su nivel de memorización que tienen y esto les ayudara a analizase así mismos.

Recomendaciones

Tener todo el material organizado y aplicarlos bien.

Tener muy claro lo que sé esta presentando, teniendo bien los conceptos para decirlos.

Una buena explicación de lo que se va hacer y saber manejar al auditorio.

BIBLIOGRAFIA

- Boring, E. (1989). Historia de la Psicología Experimental. México: Trillas

APRENDIZAJE EN EL LABERINTO

Por: Urtaza, V. y Von Vacano, V.

1. Definiciones Básicas

1.1 Condicionamiento Operante de Skinner

Proceso a través del cual un organismo aprende a asociar ciertos actos con determinadas consecuencias. El organismo aprende a efectuar ciertas respuestas instrumentales para obtener un refuerzo o escapar de un castigo. También se denomina condicionamiento operante.

Fortalecimiento, mediante el refuerzo, paradigma quien implemento Skinner. de una respuesta que ya está contenida dentro del repertorio de conductas del organismo.

En el condicionamiento operante, la frecuencia con que acontece una conducta cambia de acuerdo con el suceso consecuente."

También llamado "**instrumental**". Aunque no ha sido olvidado por otros conductistas, éste segundo tipo de condicionamiento ha sido investigado con especial cuidado por el conductismo radical de **Skinner**, y tiene un claro antecedente en el aprendizaje basado en el ensayo y el error estudiado por **Thorndike**. El condicionamiento

refuerzo se produce en el sujeto una modificación en la probabilidad de la emisión de dicha conducta. Con el condicionamiento operante, el animal aprende a conseguir algo -eliminar una situación perjudicial, obtener algo beneficioso... La efectividad de éste condicionamiento es tal que el sujeto no sólo aprende a responder ante una nueva situación con una conducta que formaba parte de su repertorio anterior, sino que también le puede permitir obtener un nuevo repertorio de conductas. Atendiendo al tipo de refuerzo el condicionamiento operante puede ser de **refuerzo positivo**, de **refuerzo negativo**, **castigo**, u **omisión**.

Condicionamiento clásico, reflejo.

1.2 Refuerzo

1.2.1- Refuerzo Negativo

Este tipo de **consecuencia operante** se incluye en el marco de los modelos de refuerzo y se da cuando la conducta tiene como consecuencia la desaparición de un estímulo aversivo.

El refuerzo negativo puede ser: de **evitación**, cuando la conducta impide la presencia de un estímulo aversivo, o de **escape**, cuando la conducta elimina la

operante pone al sujeto en una situación en la que alguna de sus conductas provoca la aparición de un refuerzo; como consecuencia de la presencia del

incluye en el marco de los modelos de refuerzo y se da cuando el refuerzo es un estímulo que aumenta la probabilidad de la emisión de la conducta que provoca la aparición del refuerzo. Un ejemplo típico es el caso de una rata que pulsa una palanca y consigue comida.

1.3 Prompt

Instrumento utilizado para manipular las acciones del sujeto a las distintas áreas del laberinto para así acondicionarlo a una ruta específica.

1.4 Discriminación

Procedimiento en el cual un estímulo condicionado original (primer condicionamiento) con su respectiva respuesta condicional podrá ser diferenciado de otro muy similar solicitando una respuesta similar pero no igual.

2. Objetivos

Lograr que el sujeto resuelva un laberinto diseñado a modo de un (hospital llamado Zeitgeist) de 64.5cm. por 99.5cm. con obstáculos a base de la

presencia de un estímulo aversivo.

1.2.2- Refuerzo Positivo o Premio

Este tipo de consecuencia operante se

2.1 Objetivos específicos

-Que el sujeto resuelva el laberinto discriminando el camino verde y rojo del blanco.

-Que el sujeto pase obstáculos y los manipule en ciertas áreas.

-Que el sujeto siga las flechas azules en el camino diseñado para superar los obstáculos en las distintas áreas del hospital (laberinto) y llegar al refuerzo (Pellet).

-Que el sujeto se adapte a las 7 distintas áreas establecidas ejecutando el planteamiento de obstáculos y movimiento de objetos:

El laberinto *hospital* esta compuesto por las siguientes áreas:

Área 1 Urgencias: Se encuentra una bata colgada que representa la del doctor, el objetivo en esta área es que la bata debe ser manipulada con un movimiento del hocico descendente.

Área 2 Sala de Emergencias: Se encuentra con la paciente Melisa que tiene anemia y el sujeto debe manipular el suero de sangre a lado de la camilla mediante un tirón.

discriminación de colores, superación de obstáculos; manipulación de dichos obstáculos y aprendizaje en el periodo de tiempo más corto posible.

pasillo se encuentra una jeringa, el sujeto deberá manipularla empujándola con la cabeza o extremidades.

Área 5 Consultorio: Se encuentra una repisa con resultados de pacientes (papeles) a la cual debe ejercer presión para que los papeles caigan.

Área 6: Corredizo: Se encuentra un obstáculo con gradas el cual es sujeto debe atravesar para llegar al objetivo final.

Área 7: se encuentra con la recompensa (Pellet) en el caso de que resolviera previamente todas las áreas propuestas y caso contrario no será recompensado y así manipularemos el comportamiento.

3. Procedimiento

Grupos	Clase	Clases	Tipos de
Animal	Manejo	Problemas	Manipulación

4. Variables

Variable Independiente: Laberinto. Camino marcado con flechas para seguir la ruta. Áreas señaladas con colores rojo

Área 3 Sala de estadística: Se encuentran 2 láminas de estadística colocadas una frente a otra, de los pacientes Melisa y Federico, el sujeto debe observarlos moviéndose de derecha a izquierda para comparar resultados.

Área 4 Banco de Sangre: En medio del discriminación de colores.

Prompt (5x4 cm hecho de goma eva)

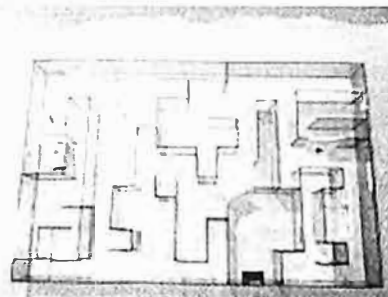
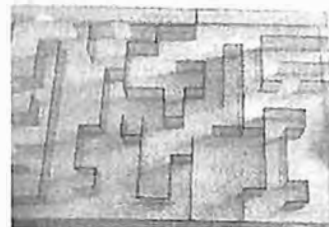
Pellets como refuerzo positivo o la ausencia de ellos en caso de no cumplir los ejercicios:

Harina Blanca: 200gr.

Harina Amarilla: 200gr.

Avena: 50 gr.

Leche "pura vida": 100 ml.



y verde. Obstáculos que debe atravesar.

VARIABLES DEPENDIENTES: Aprendizaje del laberinto. Discriminación por colores. Utilización de obstáculos.

5. Instrumentos

Laberinto de 64.5cm por 99.5 cm. con 6 obstáculos y un camino para la específicos de laboratorio ya que su sistema neurológico es muy parecido al de los humanos lo cuál nos permite comparar los resultados de los estudios más fácilmente.

Conductismo o Psicología de la conducta, corriente de la psicología que defiende el empleo de procedimientos estrictamente experimentales para estudiar el comportamiento observable (la conducta), considerando el entorno como un conjunto de estímulos-respuesta.

Su primer exponente, Watson propuso hacer científico el estudio de la psicología empleando sólo procedimientos objetivos tales como experimentos de laboratorio diseñados para establecer resultados estadísticamente válidos. El enfoque conductista le llevó a formular una teoría psicológica en términos de estímulo-respuesta. Según esta teoría, todas las formas complejas de comportamiento —las emociones, los

6. Introducción

Con el siguiente estudio se pretende que los estudiantes aprendan las bases de la Psicología Experimental, en base a experimentos de laboratorio realizados con sujetos experimentales, de preferencia ratones de la familia mus – músculos,

psicólogos experimentales estadounidenses como Edward C. Tolman, Clark L. Hull, y B. F. Skinner a formular sus propias teorías sobre el aprendizaje y el comportamiento basadas en experimentos de laboratorio en vez de observaciones introspectivas.

Uno de los seguidores de Watson, Edward B. Skinner, introduce lo que es el condicionamiento operante con las bases del condicionamiento clásico de Pavlov, con el cuál establecería las bases del aprendizaje, enseñando conductas específicas a los sujetos.

La conducta operante depende de sus consecuencias (apetitivas o aversivas). A priori no es posible establecer que estímulos o consecuencias serán apetitivos o aversivos, únicamente la comprobación empírica lo puede decidir. Un estímulo es un reforzador si su presencia aumenta la probabilidad de que una respuesta ocurra. Gracias al estudio se entenderá mejor lo que es el aprendizaje y el condicionamiento para llegar a este, además de aprender a trabajar con sujetos experimentales usando

hábitos, e incluso el pensamiento y el lenguaje— se analizan como cadenas de respuestas simples musculares o glandulares que pueden ser observadas y medidas.

A partir de 1920, el conductismo fue el paradigma de la psicología académica, sobre todo en Estados Unidos. Hacia 1950 el nuevo movimiento conductista había generado numerosos datos sobre el aprendizaje que condujo a los nuevos

8. Justificación

El estudio tiene una relevancia científica ya que nos ayudará a aprender las bases del condicionamiento operante de Skinner, con esto se podrá estudiar los comportamientos observables de un sujeto mientras realiza una tarea complicada como es la resolución de un laberinto. Así se comprenderá mejor lo que es el condicionamiento. Además de preparar a los estudiantes para un futuro en la psicología experimental.

La relevancia social del estudio consistiría en que a base de este estudio se entenderá mejor el comportamiento y en base a eso se podrán estudiar mejor métodos de aprendizaje aplicables a la sociedad.

Aprender a ganar paciencia, lo cual nos servirá en práctica futura con seres humanos para el planteamiento del condicionamiento y de esta forma aprender a manipular las variables

el enfoque conductista, lo que le será muy útil al estudiante en su vida futura con la psicología experimental.

7. Planteamiento del problema

Estudiar los fenómenos observables de un sujeto de la familia mus-músculus de 4 meses mientras resuelve un laberinto.

distintos niveles o categorías de las variables manipuladas. (Pedhazur y Pedhazur, 1991.)

Características del diseño experimental:

Manipulación: es la intervención deliberada del investigador para provocar cambios en la v. dependiente.

Aleatorización: mayor tamaño de los efectos frente a la equiparación.

10. Sujeto

Ratón blanco

Reino: Animalia

Filo: Chordata

Clase: Mammalia

Orden: Rodentia

Familia: Muridae

Especie: *M. musculus*

Edad: 4 meses

Nombre: Doctor James

11. Ambiente

Laboratorio “Dra. Carmen Wilde” de la

dependientes e independientes que se plantean en un mundo real y tener idea y lógica de cómo lograr un cambio notable en base a los estímulos buenos y malos y de esta forma lograr un mejor comportamiento y desenvolvimiento de la persona en ámbito natural.

9. Método

Diseño Experimental: Un experimento es un estudio en el que al menos una variable es manipulada y las unidades son aleatoriamente asignadas a los

Universidad La Salle

12. Bibliografía

Belloch A y otros, Manual de Psicopatología, Volumen I, Madrid, McGraw-Hill, 1995, pág. 87.

Vander Zanden James, Manual de Psicología Social, Barcelona, Paidós, 1986, pág. 617.

Universidad Católica Boliviana, "Manual de Laboratorio"

Nombre del Sujeto.....Dr. James.....

Peso AD-LIBITUM..23..gr.

Fecha de inicio de la experimento 26/02/10

Fecha de finalización del experimento 26/02/10

Fecha	M-D-A	Situación experimental	Peso salida	Duración de sesión	Observaciones
26 de febrero 2010	Cuerpo: 7cm Cabeza: 2cm Cola: 7cm		22.2gr	25 minutos	Exploración del laberinto. Primer contacto del sujeto y el laberinto, en las zonas blancas el sujeto se detiene, sigue las lechas azules.

Nombre del Sujeto.....Dr. James.....

Peso AD-LIBITUM..23..gr.

Fecha de inicio de la experimento 05/03/10

Fecha de finalización del experimento 05/03/10

Fecha	M-D-A	Situación experimental	Peso salida	Duración de sesión	Observaciones
5 de marzo 2010	Cuerpo: 7.5cm Cabeza: 3cm Cola: 8cm		23.2gr	57 minutos	Exploración del laberinto. Se estableció como tiempo máximo en conductas de limpieza 30 seg.

Nombre del Sujeto.....Dr. James.....

Peso AD-LIBITUM..22.6..gr.

Fecha de inicio de la experimento 12/03/10

Fecha de finalización del experimento 12/03/10

Fecha	M-D-A	Situación experimental	Peso salida	Duración de sesión	Observaciones
-------	-------	------------------------	-------------	--------------------	---------------

12 de marzo 2010	<i>Cuerpo cm:</i> 7.5cm <i>Cabeza cm:</i> 3cm <i>Cola cm:</i> 8cm		22 g	32 minutos	Exploración del laberinto. Se agregan radiografías y dibujos en las paredes del laberinto.
---------------------	--	--	------	------------	--

Nombre del Sujeto.....Dr. James.....

Peso AD-LIBITUM 19.4 gr

Fecha de inicio de la experimento 19/03/10

Fecha de finalización del experimento 19/03/10

Fecha	M-D-A	Situación experimental	Peso salida	Duración de sesión	Observaciones
19 de marzo 2010	<i>Cuerpo cm:</i> 8cm <i>Cabeza cm:</i> 3cm <i>Cola cm:</i> 9 cm		20.2 g	20 minutos	Comienza trabajo con refuerzo (pellets) en todas las zonas del laberinto. Se realizó privación 2 días antes (17/03) el sujeto solo consumía agua durante los días previos a la experimentación.

Nombre del Sujeto.....Dr. James.....

Peso AD-LIBITUM 20 gr

Fecha de inicio de la experimento 26/03/10

Fecha de finalización del experimento 26/03/10

Fecha	M-D-A	Situación experimental	Peso salida	Duración de sesión	Observaciones
26 de marzo 2010	<i>Cuerpo cm:</i> 8cm <i>Cabeza cm:</i> 3cm <i>Cola cm:</i> 9 cm		21 g	38 minutos	Trabajo con refuerzo (pellets) en todas las zonas del laberinto. Se realizó privación 2 días antes (24/03) el sujeto solo consumía agua durante los días previos a la

					experimentación.
--	--	--	--	--	------------------

Nombre del Sujeto.....Dr. James..... Peso AD-LIBITUM .25. gr

Fecha de inicio de la experimento 09/04/10.

Fecha de finalización del experimento 09/04/10.

Fecha	M-D-A	Situación experimental	Peso salida	Duración de sesión	Observaciones
9 de abril 2010	<i>Cuerpo cm:</i> 7 cm <i>Cabeza cm:</i> 4 cm <i>Cola cm:</i> 8 cm		25 g	37 minutos	Trabajo con refuerzo (pellets). Se realizó privación 2 días antes (7/04) el sujeto solo consumía agua durante los días previos a la experimentación. Se bloquearon las zonas 5 para adelante y el trabajo se realizó en las zonas de la 1 a la 4, para lograr perfección en estas primeras áreas.

Nombre del Sujeto.....Dr. James..... Peso AD-LIBITUM .24. gr

Fecha de inicio de la experimento 16/04/10.

Fecha de finalización del experimento 16/04/10.

Fecha	M-D-A	Situación experimental	Peso salida	Duración de sesión	Observaciones
16 de abril 2010	<i>Cuerpo cm:</i> 7 cm <i>Cabeza cm:</i> 4 cm <i>Cola cm:</i> 8 cm		24 g	53 minutos	Trabajo con refuerzo (pellets). Se realizó privación 2 días antes (14/04) el sujeto solo consumía agua durante los días previos a la experimentación.

					Se bloquearon las zonas 5 para adelante y el trabajo se realizó en las zonas de la 1 a la 4, para lograr perfección en estas primeras áreas. Se colocaron obstáculos (camillas) en las zonas 2 y 3.
--	--	--	--	--	---

Nombre del Sujeto.....Dr. James.....

Peso AD-LIBITUM..22.6 gr

Fecha de inicio de la experimento 23/04/10

Fecha de finalización del experimento 23/04/10

Fecha	M-D-A	Situación experimental	Peso salida	Duración de sesión	Observaciones
23 de abril 2010	Cuerpo cm: 7 cm Cabeza cm: 4 cm Cola cm: 8 cm		23 g	33 minutos	Trabajo con refuerzo (pellets). Se realizó privación 2 días antes (21/04) el sujeto solo consumía agua durante los días previos a la experimentación. Se bloquearon las zonas 5 para adelante y el trabajo se realizó en las zonas de la 1 a la 4, para lograr perfección en estas primeras áreas. Se colocaron obstáculos (camillas) en las zonas 2 y 3. Inicio del método de una ronda con pellets y otra no, para acostumbramiento.

Nombre del Sujeto.....Dr. James.....

Peso AD-LIBITUM 24 gr

Fecha de inicio de la experimento 30/04/10

Fecha de finalización del experimento 30/04/10

Fecha	M-D-A	Situación experimental	Peso salida	Duración de sesión	Observaciones
30 de abril 2010	Cuerpo cm: 7 cm Cabeza cm: 4 cm Cola cm: 8 cm		24.2 g	28 minutos	Trabajo con refuerzo (pellets). Se realizó privación 2 días antes (28/04) el sujeto solo consumía agua durante los días previos a la experimentación. El trabajo se realizó en las zonas de la 1 a la 5 (Apertura zona 5), para lograr perfección en estas primeras áreas. Se colocaron obstáculos (camillas) en las zonas 2 y 3. Método de una ronda con pellets y otra no, para acostumbramiento.

Nombre del Sujeto.....Dr. James.....

Peso AD-LIBITUM 22.8 gr

Fecha de inicio de la experimento 07/05/10

Fecha de finalización del experimento 07/05/10

Fecha	M-D-A	Situación	Peso	Duración	Observaciones
--------------	--------------	------------------	-------------	-----------------	----------------------

		experimental	salida	de sesión	
7 de mayo 2010	<i>Cuerpo cm:</i> 7 cm <i>Cabeza cm:</i> 3 cm <i>Cola cm:</i> 8 cm		23 g	29 minutos	Trabajo con refuerzo (pellets). Se realizó privación 2 días antes (5/05) el sujeto solo consumía agua durante los días previos a la experimentación. El trabajo se realizó en las zonas de la 1 a la 5, para lograr perfección en estas primeras áreas. Se colocaron obstáculos (camillas) en las zonas 2 y 3. Método de una ronda con pellets y otra no, para acostumbramiento.

Nombre del Sujeto.....Dr. James.....

Peso AD-LIBITUM..18.4. gr

Fecha de inicio de la experimento 14/05/10

Fecha de finalización del experimento 14/05/10

Fecha	M-D-A	Situación experimental	Peso salida	Duración de sesión	Observaciones
14 de mayo 2010	<i>Cuerpo cm:</i> 6 cm <i>Cabeza cm:</i> 3 cm <i>Cola cm:</i> 8 cm		18.8 g	34 minutos	Trabajo con refuerzo (pellets). Se realizó privación 2 días antes (12/05) el sujeto solo consumía agua durante los días previos a la experimentación. El trabajo se realizó en las zonas de la 1 a la 5, para lograr perfección en estas primeras áreas. Se colocaron obstáculos

					(camillas) en las zonas 2 y 3. Método de una ronda con pellets y otra no, para acostumbramiento.
--	--	--	--	--	---

Nombre del Sujeto.....Dr.James.....

Peso AD-LIBITUM 23.6 gr.

Fecha de inicio de la experimento 21/05/10

Fecha de finalización del experimento 21/05/10

Fecha	M-D-A	Situación experimental	Peso salida	Duración de sesión	Observaciones
21 de mayo 2010	Cuerpo cm: 7 cm Cabeza cm: 3 cm Cola cm: 8 cm		23.8 g	15 minutos	Trabajo con refuerzo (pellets). Se realizó privación 2 días antes (19/05) el sujeto solo consumía agua durante los días previos a la experimentación. El trabajo se realizó en las zonas de la 1 a la 5, para lograr perfección en estas primeras áreas. Se colocaron obstáculos (camillas) en las zonas 2 y 3. Método de una ronda con pellets y otra no, para acostumbramiento. El sujeto tenía un poco de orina sobre su espalda durante la sesión.

Nombre del Sujeto.....Dr.James.....

Peso AD-LIBITUM Sin Balanza

Fecha de inicio de la experimento 24/05/10

Fecha de finalización del experimento 24/05/10

Fecha	M-D-A	Situación experimental	Peso salida	Duración de sesión	Observaciones
24 de mayo 2010	Cuerpo cm: 7 cm Cabeza cm: 2 cm Cola cm: 8 cm		Sin Balanza	17 minutos	Trabajo con refuerzo (pellets). Se realizó privación 2 días antes (22/05) el sujeto solo consumía agua durante los días previos a la experimentación. El trabajo se realizó en las zonas de la 1 a la 5, para lograr perfección en estas primeras áreas. Se colocaron obstáculos (camillas) en las zonas 2 y 3. Método de una ronda con pellets y otra no, para acostumbramiento. No hubo balanza para pesar al sujeto.

Nombre del Sujeto.....Dr.James.....

Peso AD-LIBITUM Sin Balanza

Fecha de inicio de la experimento 28/05/10

Fecha de finalización del experimento 28/05/10

Fecha	M-D-A	Situación experimental	Peso salida	Duración de sesión	Observaciones
28 de mayo 2010	Cuerpo cm: 8 cm Cabeza cm: 2 cm Cola cm: 8		Sin Balanza	43 minutos	Trabajo con refuerzo (pellets). Se realizó privación 2 días antes (26/05) el

	cm				<p>sujeto solo consumía agua durante los días previos a la experimentación. El trabajo se realizó en las zonas de la 1 a la 7, abriendo todas las zonas para avance completo. Se colocaron obstáculos (camillas) en las zonas 2 y 3. Método de una ronda con pellets y otra no, para acostumbramiento. No hubo balanza para pesar al sujeto. Uso de Pellets solo en la zona 7 y en zonas problema 2 y 3, con intervalos.</p>
--	----	--	--	--	--

Nombre del Sujeto.....Dr.James..... Peso AD-LIBITUM 23 gr

Fecha de inicio de la experimento 26/02/10
Fecha de finalización del experimento 26/02/10

Numero de sesión.....1.....

Tiempo	Descripción de la conducta	Observaciones
10:10 am 10:35am 25 minutos	<i>Conductas de Limpieza:</i> Zona 2= 3 veces. <i>Conductas de Escape:</i> Zona 1= 2 veces.	: Exploración del laberinto. Primer contacto del sujeto y el laberinto, en las zonas blancas el sujeto se detiene, sigue las lechas azules.

Nombre del Sujeto.....Dr.James..... Peso AD-LIBITUM 23 gr

Fecha de inicio de la experimento 05/03/10

Fecha de finalización del experimento 05/03/10

Numero de sesión.....2.....

Tiempo	Descripción de la conducta	Observaciones
9:30am 10:27am 57 minutos	<i>Conductas de Limpieza:</i> Zona 1= 4 veces. Zona 2= 4 veces. Zona 3= 3 veces. <i>Conductas de Escape :</i> Zona 1= 2 veces. Zona 2= 3 veces.	Exploración del laberinto. Se estableció como tiempo máximo en conductas de limpieza 30

Nombre del Sujeto.....Dr. James.....

Peso AD-LIBITUM..22.6..gr

Fecha de inicio de la experimento 12/03/10

Fecha de finalización del experimento 12/03/10

Numero de sesión.....3.....

Tiempo	Descripción de la conducta	Observaciones
9:58am 10:30am 32 minutos	<i>Conductas de Limpieza:</i> Zona 1= 9 veces. Zona 3= 2 veces. Zona 4= 2 veces. Zona 5= 1 vez. Zona 6= 5 veces. Zona 7= 4 veces. <i>Conductas de Escape:</i> Zona 4= 4 veces.	Exploración del laberinto. Se agregan radiografías y dibujos en las paredes del laberinto.

Nombre del Sujeto.....Dr. James.....

Peso AD-LIBITUM..19.4..gr

Fecha de inicio de la experimento 19/03/10
Fecha de finalización del experimento 19/03/10

Numero de sesión.....4.....

Tiempo	Descripción de la conducta	Observaciones
10:17am 10:37am 20 minutos	<i>Conductas de Limpieza:</i> Zona 1= 4 veces. Zona 2= 2 veces. Zona 3= 1 vez. Zona 6= 1 vez. <i>Conductas de Escape:</i> Zona 4= 1 vez.	Comienza trabajo con refuerzo (pellets) en todas las zonas del laberinto. Se realizó privación 2 días antes (17/03) el sujeto solo consumía agua durante los días previos a la experimentación.

Nombre del Sujeto.....Dr. James..... Peso AD-LIBITUM 20 gr

Fecha de inicio de la experimento 26/03/10
Fecha de finalización del experimento 26/03/10

Numero de sesión.....5.....

Tiempo	Descripción de la conducta	Observaciones
9:40am 10:18am 38 minutos	<i>Conductas de Limpieza:</i> Zona 1= 5 veces. Zona 3= 1 vez. <i>Conductas de Escape:</i> Zona 4= 1 vez. Zona 2= 4 veces. Zona 3= 6 veces.	Trabajo con refuerzo (pellets) en todas las zonas del laberinto. Se realizó privación 2 días antes (24/03) el sujeto solo consumía agua durante los días previos a la experimentación.

Nombre del Sujeto.....Dr. James..... Peso AD-LIBITUM 25 gr

Fecha de inicio de la experimento 09/04/10
Fecha de finalización del experimento 09/04/10

Numero de sesión.....6.....

Tiempo	Descripción de la conducta	Observaciones
10:00am 10:37am 37 minutos	<i>Conductas de Limpieza:</i> Zona 1= 4 veces. Zona 2= 6 veces. <i>Conductas de Escape:</i> Zona 3= 3 veces	Trabajo con refuerzo (pellets). Se realizó privación 2 días antes (7/04) el sujeto solo consumía agua durante los días previos a la experimentación. Se bloquearon las zonas 5 para adelante y el trabajo se realizó en las zonas de la 1 a la 4, para lograr perfección en estas primeras áreas.

Nombre del Sujeto.....Dr. James..... Peso AD-LIBITUM 24. gr

Fecha de inicio de la experimento 16/04/10
Fecha de finalización del experimento 16/04/10

Numero de sesión.....7.....

Tiempo	Descripción de la conducta	Observaciones
9:44am 10:37am 53 minutos	<i>Conductas de Limpieza:</i> Zona 1= 3 veces. Zona 2= 6 veces. <i>Conductas de Escape:</i> Zona 3= 3 veces.	Trabajo con refuerzo (pellets). Se realizó privación 2 días antes (14/04) el sujeto solo consumía agua durante los días previos a la experimentación. Se bloquearon las zonas 5 para adelante y el trabajo se realizó en las zonas de la 1 a la 4, para lograr perfección en estas primeras áreas. Se colocaron obstáculos (camillas) en las zonas 2 y 3.

Nombre del Sujeto.....Dr. James..... Peso AD-LIBITUM 22.6. gr

Fecha de inicio de la experimento 23/04/10
Fecha de finalización del experimento 23/04/10

Numero de sesión.....8.....

Tiempo	Descripción de la conducta	Observaciones
9:42am 10:15am 33 minutos	<i>Conductas de Limpieza:</i> Zona 1= 3 veces. Zona 2= 6 veces. <i>Conductas de Escape:</i> Zona 3= 2 veces.	Trabajo con refuerzo (pellets). Se realizó privación 2 días antes (21/04) el sujeto solo consumía agua durante los días previos a la experimentación. Se bloquearon las zonas 5 para adelante y el trabajo se realizó en las zonas de la 1 a la 4, para lograr perfección en estas primeras áreas. Se colocaron obstáculos (camillas) en las zonas 2 y 3. Inicio del método de una ronda con pellets y otra no, para acostumbramiento.

Nombre del Sujeto.....Dr. James.....

Peso AD-LIBITUM ..24. gr

Fecha de inicio de la experimento 30/04/10

Fecha de finalización del experimento 30/04/10

Numero de sesión.....9.....

Tiempo	Descripción de la conducta	Observaciones
9:42am 10:10am 28 minutos	<i>Conductas de Limpieza:</i> Zona 1= 2 veces. Zona 2= 4 veces. <i>Conductas de Escape:</i> Zona 1= 1 vez.	Trabajo con refuerzo (pellets). Se realizó privación 2 días antes (28/04) el sujeto solo consumía agua durante los días previos a la experimentación. El trabajo se realizó en las zonas de la 1 a la 5 (Apertura zona 5), para lograr perfección en estas primeras áreas. Se colocaron obstáculos (camillas) en las zonas 2 y 3. Método de una ronda con pellets y otra no, para acostumbramiento.

Nombre del Sujeto.....Dr. James.....

Peso AD-LIBITUM ..22.8. gr

Fecha de inicio de la experimento 07/05/10

Fecha de finalización del experimento 07/05/10

Numero de sesión...10.....

Tiempo	Descripción de la conducta	Observaciones
9:44am am 10:13am 29 minutos	<i>Conductas de Limpieza:</i> Zona 1= 4 veces. Zona 2= 4 veces. Zona 3= 1 vez. <i>Conductas de Escape:</i> Zona 3= 1 vez.	Trabajo con refuerzo (pellets). Se realizó privación 2 días antes (5/05) el sujeto solo consumía agua durante los días previos a la experimentación. El trabajo se realizó en las zonas de la 1 a la 5, para lograr perfección en estas primeras áreas. Se colocaron obstáculos (camillas) en las zonas 2 y 3. Método de una ronda con pellets y otra no, para acostumbramiento.

Nombre del Sujeto.....Dr. James.....

Peso AD-LIBITUM 18.4 gr

Fecha de inicio de la experimento 14/05/10

Fecha de finalización del experimento 14/05/10

Numero de sesión...11.....

Tiempo	Descripción de la conducta	Observaciones
9:52am 10:22am 34 minutos	<i>Conductas de Limpieza:</i> Zona 4= 2 veces. <i>Conductas de Escape:</i> Zona 3= 1 vez.	Trabajo con refuerzo (pellets). Se realizó privación 2 días antes (12/05) el sujeto solo consumía agua durante los días previos a la experimentación. El trabajo se realizó en las zonas de la 1 a la 5, para lograr perfección en estas primeras áreas. Se colocaron obstáculos (camillas) en las zonas 2 y 3. Método de una ronda con pellets y otra no, para acostumbramiento.

Nombre del Sujeto.....Dr. James.....

Peso AD-LIBITUM 23.6 gr

Fecha de inicio de la experimento 21/05/10

Fecha de finalización del experimento 21/05/10

Numero de sesión...12.....

Tiempo	Descripción de la conducta	Observaciones
9:55am 10:10am 15 minutos	<i>Conductas de Limpieza:</i> Zona 2= 4 veces. Zona 3= 2 veces. Zona 4= 2 veces. Zona 5= 2 veces. <i>Conductas de Escape:</i> 0	Trabajo con refuerzo (pellets). Se realizó privación 2 días antes (19/05) el sujeto solo consumía agua durante los días previos a la experimentación. El trabajo se realizó en las zonas de la 1 a la 5, para lograr perfección en estas primeras áreas. Se colocaron obstáculos (camillas) en las zonas 2 y 3. Método de una ronda con pellets y otra no, para acostumbramiento. El sujeto tenía un poco de orina sobre su espalda durante la sesión.

Nombre del Sujeto.....Dr. James.....

Peso AD-LIBITUM. Sin Balanza

Fecha de inicio de la experimento 24/05/10

Fecha de finalización del experimento 24/05/10

Numero de sesión...13.....

Tiempo	Descripción de la conducta	Observaciones
11.03am 11.20am 17 minutos	<i>Conductas de Limpieza:</i> Zona 2= 4 veces. Zona 4= 1 vez. <i>Conductas de Escape:</i> Zona 3= 3 veces.	Trabajo con refuerzo (pellets). Se realizó privación 2 días antes (22/05) el sujeto solo consumía agua durante los días previos a la experimentación. El trabajo se realizó en las zonas de la 1 a la 5, para lograr perfección en estas primeras áreas. Se colocaron obstáculos (camillas) en las zonas 2 y 3. Método de una ronda con pellets y otra no, para acostumbramiento. No hubo balanza para pesar al sujeto.

Nombre del Sujeto.....Dr. James.....

Peso AD-LIBITUM. Sin Balanza

Fecha de inicio de la experimento 28/05/10

Fecha de finalización del experimento 28/05/10

Numero de sesión...14.....

Tiempo	Descripción de la conducta	Observaciones
09.46am am 10.27am 43 minutos	<i>Conductas de Limpieza:</i> Zona 1= 2 veces. Zona 2= 6 vez. <i>Conductas de Escape:</i> Zona 3= 3 veces.	Trabajo con refuerzo (pellets). Se realizó privación 2 días antes (26/05) el sujeto solo consumía agua durante los días previos a la experimentación. El trabajo se realizó en las zonas de la 1 a la 7, abriendo todas las zonas para avance completo. Se colocaron obstáculos (camillas) en las zonas 2 y 3. Método de una ronda con pellets y otra no, para acostumbramiento. No hubo balanza para pesar al sujeto. Uso de Pellets solo en la zona 7 y en zonas problema 2 y 3, con intervalos.

PERCEPCION EN LA TEORIA DE LOS COLORES

Por: Lema, S.

RESUMEN

Esta investigación lleva como propósito el poder identificar la percepción sobre las bases de la teoría del color en las mujeres de distintas edades, aplicando un método cuasi experimental y realizando una prueba con laminas de colores para obtener datos y estos validen que la percepción generada en los sujetos sea la misma que es especificada en la teoría del color.

CAPITULO I

1.1 Justificación

Esta investigación tiene como propósito demostrar si la percepción de los sujetos al ser expuestos a láminas de colores, es la misma que es planteada en la teoría del color, dando como resultado el mismo sentimiento planteado en la teoría de acuerdo a las especificaciones de cada color.

1.2 Objetivos

Objetivo General

Establecer si la relación entre la percepción de los colores y los sentimientos generados en los sujetos es la misma que la presentada en la teoría de los colores

Objetivos Específicos

Establecer la relación entre la edad y la percepción generada por el sujeto al ser expuesto a las láminas de colores.

Determinar si los sujetos generan los sentimientos específicos descritos y asignados a cada color siguiendo lo expuesto en la teoría del color.

1.3 Hipótesis

La investigación busca comprobar que los sujetos al percibir los colores expuestos a ellos en láminas, generen los mismos sentimientos específicos asignados a cada color descrito en la teoría del color.

CAPITULO II

MARCO TEORICO

Wilhelm Maximilian Wundt (16 de agosto de 1832 -31 de agosto de 1920)
Wundt creó el primer laboratorio científico de psicología en 1879, y es a partir de este momento cuando aparece la **Psicología Científica**, antes la psicología no se consideraba más que una rama de la filosofía. Wundt fue profesor de medicina y fisiología humana de la Universidad alemana de Leipzig, y le interesaba conocer tanto los problemas fisiológicos como los filosóficos que forman la base de la psicología. Filósofo, fisiólogo y psicólogo, fue el fundador del *Estructuralismo*. En este laboratorio estudia las sensaciones a un nivel muy elemental, como el calor y el frío. Escribió el libro *Fundamentos de la Psicología Fisiológica* uno de los libros más citados dentro de la psicología. Para Wundt hay dos aspectos esenciales en el comportamiento: lo objetivo (lo que vemos y sentimos) y lo subjetivo (cómo captamos aquello que estamos percibiendo).

Con esta nueva psicología experimental se describe por primera vez el tiempo de reacción, que es lo que tarda el organismo en reaccionar a un estímulo determinado. También se descubren las

primeras localizaciones cerebrales, base somática de la conducta y surge la idea de enfermedades mentales como enfermedades del cerebro, algo fisiológico. Wundt era un individuo con vastos intereses intelectuales. Por ejemplo, entre 1900 y 1920 publicó una obra de diez volúmenes titulada *Psicología de los pueblos*, en la que examinaba el desarrollo psicológico de la humanidad. Wundt fue muy influido por John Locke y por el empirismo inglés en general. Creía que el propósito primordial de la psicología era estudiar el modo en que las asociaciones de sensaciones e ideas simples dan origen a las ideas complejas. Y para este estudio, entendía que la herramienta adecuada era la introspección, proceso que requiere del sujeto (entrenado a tal efecto) observar lo que ocurre en su propia conciencia y dar cuenta de esos descubrimientos.

Johann Wolfgang Goethe (Frankfurt, 1749-Weimar, id., 1832)

Goethe fue un poeta, escritor brillante y un científico. Se lo puede señalar como el precursor de la psicología del color. Publicó en 1810 un tratado de 1400 páginas sobre el color.

Fue el primero en cuestionar las ideas de Newton acerca de la luz y el color. La polémica se fundaba porque Goethe se orientaba en última instancia al efecto estético del color, mientras Newton en las leyes de la óptica.

De acuerdo con la teoría de Goethe, lo que

vemos de un objeto no depende solamente de la materia; tampoco de la luz de acuerdo a Newton, sino que involucra también a una tercera condición que es nuestra percepción del objeto. De aquí en más, el problema principal pasó a ser la subjetividad implícita en este concepto novedoso.

El color psicológico: Son las diferentes impresiones que emanan del ambiente creado por el color, que pueden ser de calma, de recogimiento, de plenitud, de alegría, opresión, violencia la psicología de los colores fue ampliamente estudiada por Goethe, que examinó el efecto del color sobre los individuos.

El blanco: como el negro, se hallan en los extremos de la gama de los grises. Tienen un valor límite, frecuentemente extremos de brillo y de saturación, y también un valor neutro (ausencia de color). También es un valor latente capaz de potenciar los otros colores vecinos. El blanco puede expresar paz, soleado, feliz, activo, puro e inocente; crea una impresión luminosa de vacío positivo y de infinito. El blanco es el fondo universal de la comunicación gráfica.

El negro: es el símbolo del silencio, del misterio y, en ocasiones, puede significar impuro y maligno. Confiere nobleza y elegancia, sobre todo cuando

es brillante.

El amarillo: es el color más luminoso, más cálido, ardiente y expansivo. Es el color del sol, de la luz y del oro, y como tal es violento, intenso y agudo. Suelen interpretarse como animados, joviales, excitantes, afectivos e impulsivos. Está también relacionado con la naturaleza.

El rojo: significa la vitalidad, es el color de la sangre, de la pasión, de la fuerza bruta y del fuego. Color fundamental, ligado al principio de la vida, expresa la sensualidad, la virilidad, la energía; es exultante y agresivo. El rojo es el símbolo de la pasión ardiente y desbordada, de la sexualidad y el erotismo. En general los rojos suelen ser percibidos como osados, sociables, excitantes, potentes y protectores. Este color puede significar cólera y agresividad. Asimismo se puede relacionar con la guerra, la sangre, la pasión, el amor, el peligro, la fuerza, la energía... Estamos hablando de un color cálido, asociado con el sol, el calor, de tal manera que es posible sentirse más acalorado en un ambiente pintado de rojo, aunque objetivamente la temperatura no haya variado.

El azul: es el símbolo de la profundidad. Inmaterial y frío, suscita una predisposición favorable. La sensación de placidez que provoca el azul es distinta de la calma o reposo terrestres, propios del verde. Es un color reservado y entra dentro de los colores

fríos. Expresa armonía, amistad, fidelidad, serenidad, sosiego y posee la virtud de crear la ilusión óptica de retroceder. Este color se asocia con el cielo, el mar y el aire. El azul claro puede sugerir optimismo. Cuanto más se clarifica más pierde atracción y se vuelve indiferente y vacío. Cuanto más se oscurece más atrae hacia el infinito.

CAPITULO III METODOLOGIA

3.1 Tipo de investigación

Método utilizado en esta investigación es cuasi experimental

3.2 Diseño de la investigación

Cuasi experimental

3.3 Participantes

Tres sujetos de sexo femenino de diferentes edades 30, 55, 84.

3.4 Ambiente

Sala en un domicilio ubicado en la zona de Achumani calle 27.

3.5 Variables

Variable dependiente

Sentimientos generados en los sujetos al ver las láminas de colores.

Variable independiente

La diferencia de edad en los sujetos participantes.

Los diferentes colores representados en las láminas de colores.

BIBLIOGRAFIA

Boring, E.G. (1950). A History of Experimental Psychology. New York: Appleton-Century-Crofts, Inc

Robles M. (2008).

3.6 Instrumentos

Laminas con los colores base (rojo, azul, amarillo) y colores blanco y negro.

Cuestionarios para cada sujeto

3.7 Procedimiento

A cada sujeto se le presentaran las 5 laminas de distintos colores en orden de blanco, azul, rojo, amarillo, negro, por un tiempo de 30 segundos y a una distancia de 1 metro, tiempo en el cual deberán responder que sentimiento le genero y marcarlo en el cuestionario.

También se tomara en cuenta el tiempo de duración en el cual se termino la prueba.

3.8 Resultado

Sujeto	Lamina 1	Lamina 2	Lamina 3	Lamina 4	Lamina 5	edad	
1	Paz	Frialdad	Peligro	Afectividad	Misticismo	30	8 min
2	Paz	Frialdad	Oscia	Afectividad	Misticismo	55	5 min
3	Feliz	Armonia	Peligro	Jovial	Nobleza	84	6 min

CAPITULO IV

CONCLUSIONES

Al terminar de realizar la investigación y aplicar las pruebas a los sujetos se consiguieron los siguientes resultados:

- Participante 1

Sujeto	Lamina 1	Lamina 2	Lamina 3	Lamina 4	Lamina 5	edad	Tiempo
1	Paz	Frialdad	Peligro	Afectividad	Misticismo	30	8 min

Vemos que la participante 1 respondió de acuerdo a las asignaciones dadas en la teoría del color, realizo la prueba en un tiempo de 8 minutos debido a que se interrumpió el proceso por una llamada, en todo momento mostró una buena predisposición para realizar las pruebas.

- Participante 2

Sujeto	Lamina 1	Lamina 2	Lamina 3	Lamina 4	Lamina 5	edad	Tiempo
2	Paz	Frialdad	Osadía	Afectividad	Misticismo	55	5 min

Vemos que la participante 2 respondió de acuerdo a las asignaciones dadas en la teoría del color, realizo la prueba en un tiempo de 5 minutos, y tuvo una predisposición buena de realizar la prueba.

- Participante 3

Sujeto	Lamina 1	Lamina 2	Lamina 3	Lamina 4	Lamina 5	edad	Tiempo
3	Feliz	Armonía	Peligro	Jovial	Nobleza	84	6 min

Vemos que la participante 3 respondió de acuerdo a las asignaciones dadas en la teoría del color, realizo la prueba en un tiempo de 6 minutos, y siempre tuvo disposición a realizar la prueba.

Consiguiendo estos resultados al aplicar la prueba diseñada para identificar si la percepción de los colores en las participantes se llega a la conclusión:

- Se valida la hipótesis afirmando que las participantes siendo expuestas a las laminas de colores generan los mismos sentimientos que están asignados a cada color según la teoría del color.
- La edad puede influir en la percepción del participante ya que vemos que las participantes 1 y 2 tienen bastante similitud en las pruebas pero la participante 3 que tiene una edad de 84 años genera los sentimientos asignados a los colores en la teoría del color pero en otros parámetros.
- Podemos aseverar que los colores si afectan la percepción en las personas por tanto también influyen en la reacción de una persona.

ANEXO I
CUESTIONARIO

SEXO: F M

EDAD:

Marca con una x tu respuesta en el sentimiento que te genera el ver la lamina de color.

1º. Lamina (color blanco)

Paz	infinito	feliz	inocencia
<input type="checkbox"/>	<input type="checkbox"/>	<input type="checkbox"/>	<input type="checkbox"/>

2º. Lamina (color azul)

Frialdad	optimismo	armonía	fidelidad
<input type="checkbox"/>	<input type="checkbox"/>	<input type="checkbox"/>	<input type="checkbox"/>

3º. Lamina (color rojo)

Osadía	pasión	excitación	peligro
<input type="checkbox"/>	<input type="checkbox"/>	<input type="checkbox"/>	<input type="checkbox"/>

4º. Lamina (color amarillo)

Jovial	impulsividad	afectividad	excitación
<input type="checkbox"/>	<input type="checkbox"/>	<input type="checkbox"/>	<input type="checkbox"/>

5º. Lamina (color negro)

Misticismo	impureza	nobleza	elegancia
<input type="checkbox"/>	<input type="checkbox"/>	<input type="checkbox"/>	<input type="checkbox"/>

RETENCION Y MEMORIA, RELACIONADOS CON UNA HISTORIA INFANTIL

Por: Jemio,G.D.

La presente investigación estará enfocada en el cuestionamiento sobre la capacidad de retención y almacenamiento de información en el cerebro infantil.

La capacidad de memorizar y retener información varía en las personas, relacionada con la edad, el sexo, estado anímico y la forma en cómo se presentan los objetos o eventos.

No se puede comparar la capacidad de retener información en niños de edad escolar comprendidas entre los 4 años y los doce años, ni mucho menos con personas adultas comprendidas entre los 30 años o más. Está demostrado que la memoria se deteriora con el pasar de los años.

Piaget demuestra que existen diferencias cualitativas entre el pensar infantil y el pensar adulto, más aún: existen diferencias cualitativas en diferentes momentos o etapas de la infancia (lo cual *no* implica que *no* haya en la sociedad humana actual una multitud de adultos cronológicos que mantienen una edad mental pueril, explicable por el efecto del medio social).

Entonces surge la Teoría Constructivista del Aprendizaje.

Piaget hace notar que la capacidad cognitiva y la inteligencia se encuentran estrechamente ligadas al medio social y físico. Así considera Piaget que los dos procesos que caracterizan a la evolución y adaptación del psiquismo humano son los de la *asimilación* y *acomodación*. Ambas son capacidades innatas que por factores genéticos (quizás del tipo homeobox) se van desplegando ante determinados estímulos en muy *determinadas* etapas o estadios del desarrollo, en muy precisos períodos *atareos* (o para decirlo más simplemente: en determinadas edades sucesivas).

JUSTIFICACIÓN

Una investigación de estas características mediante la experimentación en la capacidad de almacenamiento en el cerebro de niños en edad escolar, ayudará a comprender la importancia de relacionar mediante la asociación de objetos acomodados a un relato o historia que ayudará a la retención de los mismos.

Para ejercitar nuestra memoria, es útil incluir todas las palabras a memorizar en una historia más o menos coherente en la que aparezcan todos los objetos a recordar e intentar visualizarla.

Para esta investigación nos basaremos en las teorías de Jean Piaget en cuanto a la **asimilación** la que consiste en la *interiorización o internalización* de un objeto o un evento a una estructura comportamental y cognitiva preestablecida. Por ejemplo, el niño utiliza un objeto para efectuar una actividad que preexiste en su repertorio motor o para decodificar un nuevo evento basándose en experiencias y elementos que ya le eran conocidos.

La **acomodación**; Consiste en la **modificación** de la estructura cognitiva o del esquema comportamental para acoger nuevos objetos y eventos que hasta el momento eran desconocidos para el niño.

OBJETIVOS

Mediante este trabajo de investigación y de experimentación, se podrá indagar sobre la capacidad de la memoria a corto y largo plazo en los niños. Tomando en cuenta la acomodación de objetos relacionados a una historia para su posterior asimilación y almacenamiento en la memoria.

Analizando de manera experimental y científica las diversas respuestas en niños de diferente edad ante un estímulo presentado. Con el único objetivo de observar la capacidad de retención de objetos en la memoria presentados como un relato infantil.

OBJETIVO GENERAL

Medir el grado de retención de objetos relacionados a una historia infantil a niños en edad escolar.

Demostrando así la teoría de los Estadios de desarrollo cognitivo en los estudios de Piaget cuando notó que existen periodos o estados de desarrollo en los niños. En algunos prevalece la asimilación, en otros la acomodación.

OBJETIVOS ESPECÍFICOS

Obtener información sobre la capacidad de retención a corto y a largo plazo en niños.

Comprobar teorías sobre la asimilación

Diferenciar la capacidad de almacenaje en la memoria en niños de diferentes edades.

Demostrar que el cerebro recuerda con mayor facilidad una historia con un hilo argumental que con solo palabras inconexas.

MARCO TEÓRICO

La memoria humana es la función cerebral resultado de conexiones sinápticas entre neuronas, mediante las que se puede almacenar experiencias pasadas.

Durante la niñez, los niños muestran su desarrollo cognitivo significativo de su memoria. Entre los adultos y los niños existe una diferencia entre el reconocimiento y el recuerdo. El reconocimiento es la capacidad de reconocer objetos ya conocidos que vuelven a verse. El recuerdo es más una capacidad de traer a la memoria eventos pasados o el conocimiento de algo como un objeto que fue guardado en la memoria.

Cuando mas familiarizados estén los niños con los objetos de su diario vivir, mejor pueden recordarlos. La motivación en cuanto a la destreza de su memoria ayudará al niño a trabajar más en la práctica y uso de estrategias para recordar con más facilidad lo que está almacenado en su memoria y tratar de realizar tareas más difíciles.

La memoria es un proceso que nos permite registrar, codificar, consolidar y almacenar información variada, de tal manera acceder a ella cuando necesitemos evocarla. Siendo

esta esencial en el aprendizaje y el desarrollo de la memoria en la infancia. y acomodación de objetos de Piaget.

La memoria cambia a medida que se desarrolla la mente de los niños, relacionando ciertas habilidades con la edad.

En niños preescolares, la capacidad de retener una imagen visual en la memoria a corto plazo, es al principio más poderosa que la memoria verbal, llamada "la memoria eidética"; pero esta disminuye cuando el niño aprende a usar palabras.

Si a un niño de cuatro años se le muestra doce ilustraciones de objetos que le son familiares, es posible que recuerde tres o cuatro objetos y reconocer más si se le presentan relacionados a una historia. También deben poder recordar y volver a relatar la historia en un orden lógico con respecto a los acontecimientos narrados.

En el caso de un niño de diez a doce años de edad, la mayoría a quienes se les muestran doce ilustraciones de seguro recordarán entre ocho o más y reconocerlas todas.

En la adolescencia es la edad en donde se efectúan conexiones entre distintos temas e ideas. La memoria se convierte en un mecanismo de pensamiento abstracto. Cuanto mejor se relacionan los objetos mejor funciona la memoria. Los adolescentes deben recordar, como el adulto, siete elementos con la memoria de corto plazo y aprender a emplear numerosas estrategias para memorizar cantidades mayores. Fácilmente pueden distinguir entre recuerdo y reconocimiento para sus exámenes.

Factores que influyen en la memoria de los niños:

Lenguaje; es necesario para poder retener y recuperar recuerdos duraderos.

Interacción Social. Los niños recuerdan sobre aquellos objetos sobre los que se ha hablado o tenido relación. La forma de hablar también juega un papel muy importante para influir en el recuerdo.

Actividades inusuales. Los niños recuerdan con más claridad hechos excepcionales y nuevos capaces de recordarlos por un año o más.

Participación. Los niños preescolares tienden a recordar mejor los objetos que han usado para realizar alguna tarea.

Tenemos dos tipos de memoria:

Memoria a Corto plazo o de corta duración, inmediata, operacional (MCP). Es la memoria que almacena brevemente y

procesa la información seleccionada por los registros sensoriales. Se ha descubierto que la MCP puede retener solo la información que pueda repetirse entre 1.5 y 2 segundos. Esta desaparece en un lapso de 15 o 20 seg. a no ser que se repita o practique.

Memoria a Largo plazo o de larga duración (MLP). Dentro de la MLP está la memoria semántica que es la que almacena información general como un diccionario o enciclopedia. La memoria episódica que también forma parte de la MLP, es la que almacena información de nuestra vida personal.

Según la edad de los niños ¿Cómo se aprende mejor?

En la edad preescolar; los juegos de memorización, rompecabezas, canciones, cuentos.

En la edad primaria; los cuentos, exposiciones orales, poemas, canciones, juegos didácticos, películas.

En la edad secundaria o adolescentes; lectura de libros, revistas, diarios, exposiciones orales, trabajos prácticos. Películas, canciones, historias, juegos digitales.

Estadio de las operaciones formales

Desde los 12 en adelante (toda la vida adulta). El sujeto que se encuentra en

el estadio de las operaciones concretas tiene dificultad en aplicar sus capacidades a situaciones abstractas. Si un adulto (sensato) le dice "no te burles de x porque es gordo... ¿qué dirías si te sucediera a ti?", la respuesta del sujeto en el estadio de sólo operaciones concretas sería: "YO no soy gordo".

Es desde los 12 años en adelante cuando el cerebro humano está potencialmente capacitado (desde la expresión de los genes), para formular pensamientos realmente abstractos, o un pensamiento de tipo hipotético deductivo.

MÉTODO

Se realizará un pequeño experimento con dos niñas de 4 y 12 años de edad, para verificar y comprobar las hipótesis planteadas.

NOMBRE: Sujeto 1

EDAD: 4 años

Sexo: Femenino

NOMBRE: Sujeto 2

EDAD: 12 años

Sexo: Femenino

INSTRUMENTOS

Dos cuadros con imágenes de distintos objetos cada uno con su respectivo nombre.

El primero presenta 14 objetos distintos indicados por su respectivo nombre.

El segundo presenta 21 objetos distintos indicados por su respectivo nombre.

Una historia que asocia cada objeto del segundo cuadro de imágenes.

Una computadora laptop 14"

Ambiente

El experimento se llevará a cabo en un ambiente tranquilo para evitar distracciones que llevarían a variables extrañas. El ambiente es la sala de un dpto. 4x4 mts. Para la muestra de los objetos se usará una computadora laptop para la muestra de las imágenes de 14".

El relato de la historia para el segundo cuadro será hecho por el experimentador.

VARIABLES

Variable Independiente: Cuadros que presentan imágenes de diferentes objetos. Segundo cuadro acompañada de una historia que asocia cada objeto del mismo. Las instrucciones que se le darán a los sujetos experimentales serán aquellas que el experimentador podrá manipular para poder modificar

la variable dependiente. Entre las cuales están:

Tiempo de exposición de los objetos en cada cuadro.

Número de veces que el experimentador relatará la historia

Variable dependiente: la capacidad de retención del mayor número de objetos en la memoria de cada sujeto experimental

PROCEDIMIENTO

Para el presente experimento se tomará a dos niñas en edad escolar de diferentes edades como sujetos experimentales, a las cuales se expondrá objetos en dos diferentes cuadros. El primero muestra objetos que no tienen ninguna relación. En el segundo cuadro son también objetos inconexos, pero a diferencia del primer cuadro este tendrá relación a una historia la cual asocia cada objeto para una mejor asimilación y retención de cada objeto en la memoria de cada sujeto. La exposición de cada cuadro será individual, es decir primero pasará al ambiente experimental el primer sujeto y se le expondrá cada cuadro como detallamos anteriormente, posteriormente el segundo sujeto.

El tiempo de exposición para el primer sujeto de 12 años para cada cuadro será de 30 segundos. Repitiéndose dos veces la exposición de cada cuadro.

El tiempo para el segundo sujeto de 4 años

será de 60 segundos para cada cuadro. Repitiéndose dos veces la exposición de cada cuadro.

El relato de la historia será hecha por el experimentador, el cual repetirá dos veces a cada sujeto dicha historia.

El tiempo de respuesta de ambos sujetos no será medido. El registro de cada objeto que recuerde cada sujeto será registrado por el experimentador individualmente.

ponerlo en experimentación para comprobar nuestras hipótesis se llegó a las siguientes conclusiones:

La memoria depende mucho de la edad y del entorno en que se desenvuelve el niño.

El nivel de almacenamiento y recuperación de datos es mejor en los niños cuando estos son estimulados con el empleo de historias o cuentos de su interés.

La memoria es la capacidad mental que posibilita a un sujeto registrar, conservar y evocar las experiencias (ideas, imágenes, acontecimientos, sentimientos, etc.)

Cuanto más familiarizados estén los niños con los objetos, mejor pueden recordarlos.

La memoria es esencial para el aprendizaje porque es un proceso que nos permite registrar, codificar, y almacenar información de modo que

cuando la necesitemos podemos acceder a ella.

Observaciones

En la exposición de los cuadros con los objetos a memorizar se notó en ambos sujetos experimentales (niñas de 4 y 12 años) su preferencia en mencionar cada objeto en voz alta, esto podría demostrar la importancia de combinar la audición y la visión para retener o almacenar información en el cerebro.

El sujeto 2 (4 años) prefirió repetir los objetos que memorizó relatando la historia.

BIBLIOGRAFÍA

Memoria a corto plazo en niños
 disponible en :www.books.google.com
www.psicoactiva.com
www.espaciologopedico.com
www.revistaiberoamericana.deeducación.com

CONCLUSIONES

Luego de haber indagado en el tema y

RESULTADOS

SUJETO1			
Primer Cuadro 14 objetos		Segundo cuadro	21 objetos
1era Exposición	2da Exposición	1era Exposición	2da Exposición
Objetos memorizados	Objetos memorizados	Objetos memorizados	Objetos memorizados
1. Gallo	1. Papelera	1. Perro	1. Caballo
2. Celular	2. moneda	2. Caballo	2. Pez
3. Papelera	3. Caballo	3. trombón	3. Perro
4. hoja	4. Gallo		4. Altavoz
	5. Hoja		5. Cd
	6. Papel		6. Trombón
	7. Ordenador		7. paloma
	8. Sobre		

SUJETO 1	
Segundo cuadro con relato	Segundo cuadro con relato
1era - Objetos memorizados	2da- Objetos memorizados

1. Perro dalmata	1. Campana
2. Globo	2. Pez
3. Pez	3. Perro dalmata
4. Plato	4. Altavoz
5. Trombón	5. Tijeras
6. Cd	6. Cd
7. tijeras	7. Caballo
8. Pincel	8. Avión
9. Caballo	9. Estrella
10. avión	10. Pincel
	11. Paloma
	12. Globo
	13. plato

SUJETO 2			
Primer Cuadro 14 objetos		Segundo cuadro	21 objetos
1era Exposición	2da Exposición	1era Exposición	2da Exposición
Objetos memorizados	Objetos memorizados	Objetos memorizados	Objetos memorizados
1. Hoja	1. Papel	1. perro dalmata	1. perro dalmata
2. Calabaza	2. Caballito	2. Altavoz	2. Altavoz
3. Gallo	3. Trombón	3. árbol	3. Árbol
4. celular			4. Caballo

SUJETO 2	
Segundo cuadro con relato	Segundo cuadro con relato
1era - Objetos memorizados	2da- Objetos memorizados
1. Perro dalmata	1. perro dalmata
2. Campana	2. Campana
3. Bicicleta	3. Maleta
4. plato	4. Sombrero payaso
	5. Bicicleta
	6. Plato
	7. Globos
	8. Caballo
	9. Estrella
	10. Cd
	11. trombón



papel



hoja



guitarra



queso



moneda



ordenador



calabaza



gallo



cebra



papelera



sobre



chip



billete



móvil



perro



altavoz



árbol



campana



caballo



sombbrero



maleta



avión



paloma



globo



pez



casco



bicicleta



sofá



tijeras



estrella



pincel



Cd



lápiz



trombón



plato

En mi casa hay un **perro dálmata** q se llama **Campana** y ladra tan fuerte como si tuviera un **altavoz**. Le encanta treparse a los **árboles** y corre tan rápido como un **caballo**. En mi cumpleaños destruyó el **sombbrero del payaso** y la **maleta** de trucos del mago. La primera vez que viajó en **avión** fue cuando era cachorro, le encanta perseguir **palomas** y jugar con **globos**, no le gusta el **pescado**, pero si le encanta dar paseos cuando salgo en mi **bicicleta** y siempre me trae mi **casco** protector. Duerme horas en el **sofá**. Un día agarre un **lápiz** y le dibuje un parche en forma de **estrella** lo corté con una **tijera** y lo pinté con un **pincel** colocándolo alrededor de su ojo. Le encanta cuando coloco mis **Cd's** de música y cuando practico tocar el **trombón**, parece q le gusta la música. El sonido de su plato indica que su comida está servida y da brinco de alegría.